



Pusat Indeks, Sitasi dan Kepakaran
— Terbesar di Indonesia —



**PANDUAN
PENULIS**



Inovasi

A glowing lightbulb is shown in the background of the "Inovasi" section, symbolizing ideas and innovation.

Publikasi
&
Sitasi

A stack of open books is shown in the background of the "Publikasi & Sitasi" section, representing academic research and publication.

Kompetisi
&
Kolaborasi

A group of hands in business suits are joined together in a circle, symbolizing teamwork, competition, and collaboration.

2018

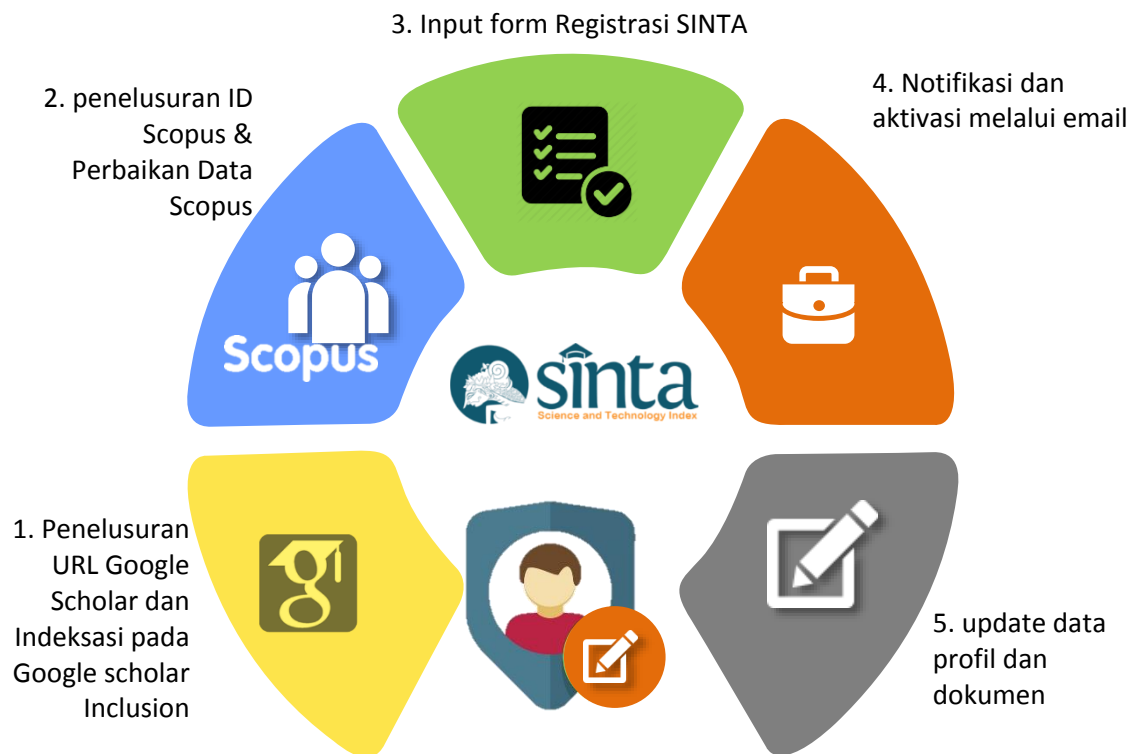


PANDUAN PENULIS



*Inovasi,
Publikasi,
Sitasi,
Kompetisi,
Kolaborasi*

A. Tahapan Registrasi dan pengelolaan akun Penulis



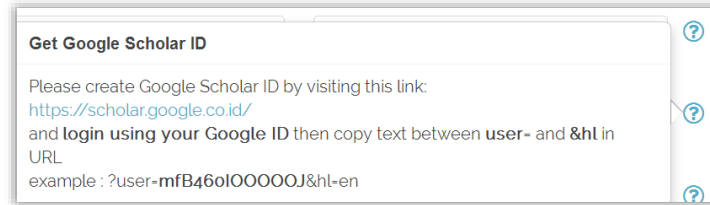
Gambar 1. Tahapan Registrasi dan pengelolaan akun Penulis

B. Langkah Registrasi dan pengelolaan akun Penulis Sinta

1. Sebelum melakukan registrasi di Sinta, diwajibkan sudah memiliki akun Google Scholar dan disarankan sudah melakukan indeksasi melalui fitur Google Scholar Inclusion, melalui alamat <https://partnerdash.google.com/partnerdash/d/scholarinclusions?#p:id=new>. Tahapan ini bertujuan untuk mendaftarkan metadata publikasi ke google, agar google dapat melakukan *crawling* metadata publikasi yang tersimpan pada web/ situs tertentu.

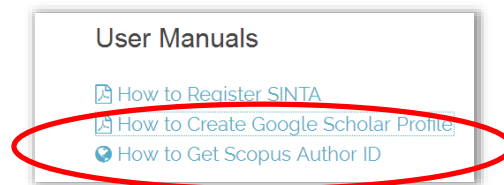
Gambar 2. Halaman Google Scholar Inclusion

2. Sebelum menginput URL Google Scholar dan ID Scopus, pastikan semua publikasi yang terindeks pada Google Scholar dan Scopus adalah publikasi anda dan bukan karya orang lain. Nama penulis yang tercantum di publikasi harus sama dengan nama yang tercantum pada akun Google Scholar.
3. Untuk pengisian URL Google Scholar dan ID Scopus dapat melihat panduan (*tooltip*) dengan mengklik ikon tandatanya.



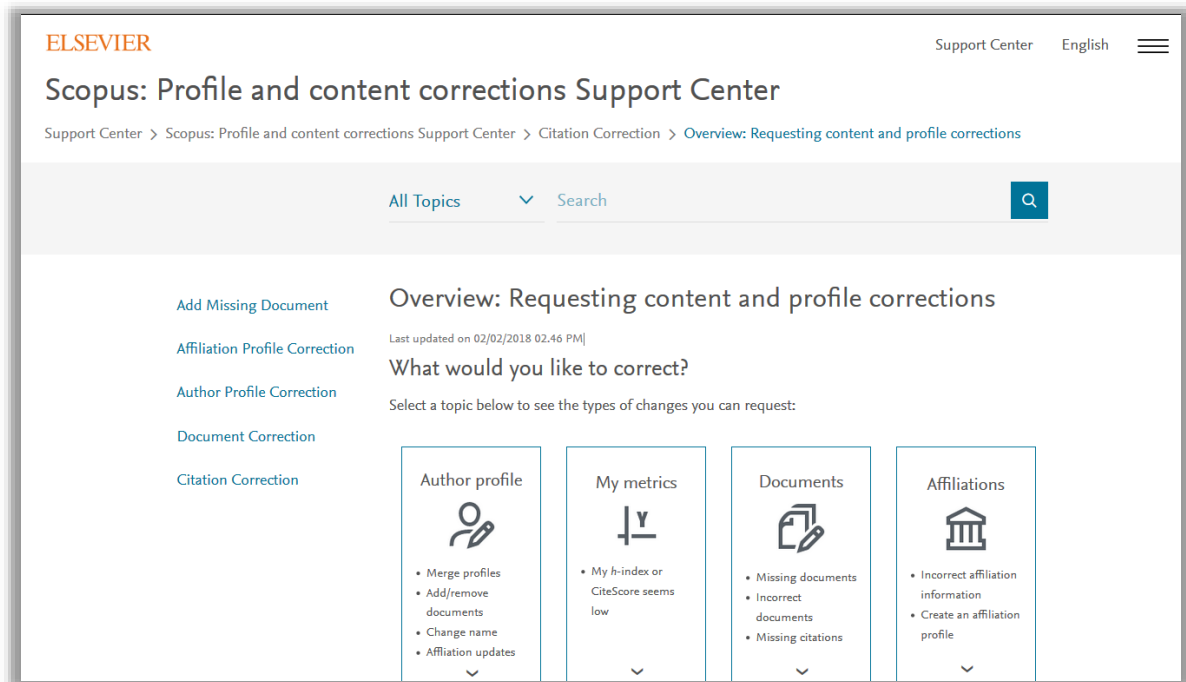
Gambar 3. Panduan (*tooltip*) pengisian URL Google Scholar

4. Jika panduan (*tooltip*) tersebut kurang rinci, penulis dapat melihat panduan lebih lengkap pada halaman beranda/ *home* sinta, pada bagian User Manuals atau pada link <http://sinta2.ristekdikti.go.id/images/GoogleScholar.pdf> untuk registrasi Google Scholar dan link <https://www.scopus.com/freelookup/form/author.uri> untuk menelusur ID Scopus



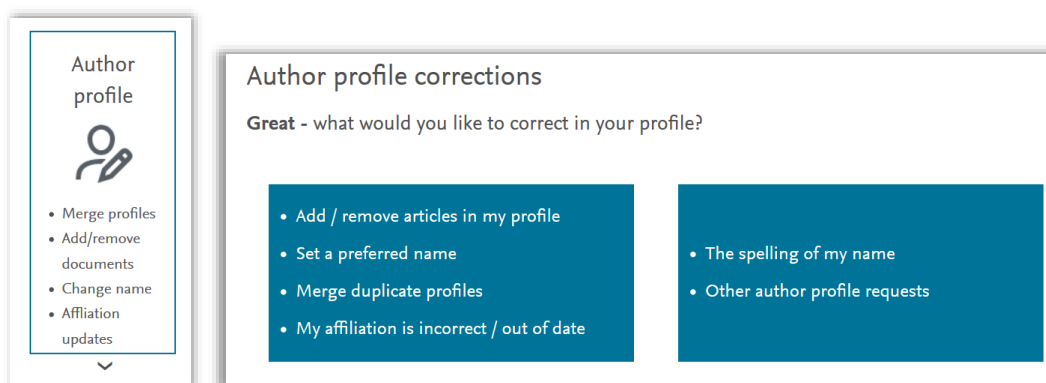
Gambar 4. Panduan lengkap registrasi dan pengisian URL Google Scholar serta penelusuran ID Scopus

5. Jika data scopus terdapat kesalahan, dianjurkan untuk melakukan beberapa langkah pada fitur **Scopus: Profile and content corrections Support Center** yang dapat diakses pada halaman url : https://service.elsevier.com/app/answers/detail/a_id/14301/supporthub/scopuscontent/
6. Pada halaman url tersebut terdapat beberapa pilihan fitur untuk melakukan koreksi data di scopus



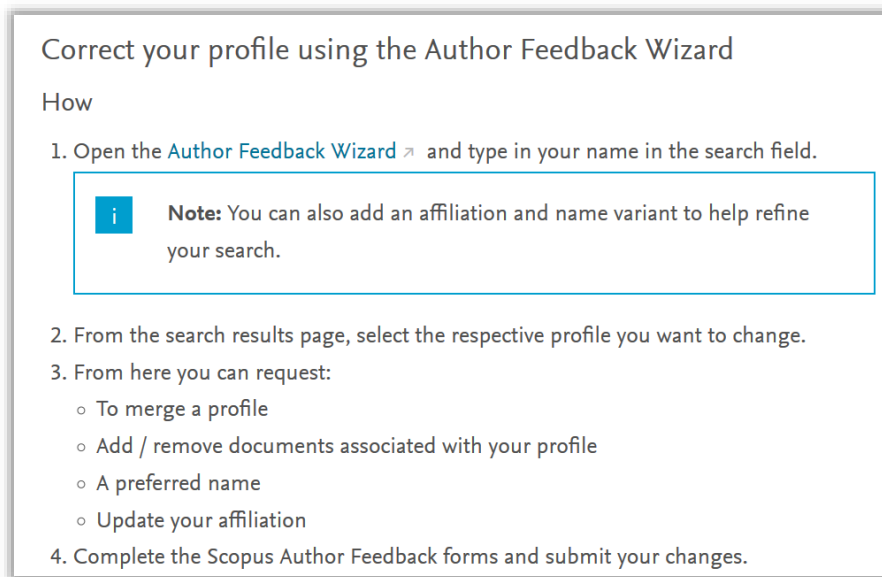
Gambar 5. Fitur Scopus: Profile and content corrections Support Center

- Untuk melakukan koreksi data profil penulis, penulis dapat mengakses dapat tautan Author profile, lalu akan muncul opsi koreksi, opsi pertama jika akan melakukan menambah/ update artikel di profil, konfigurasi nama, merge profil duplikasi dan memperbaiki atau update institusi



Gambar 6. Author profile corrections

8. Jika klik opsi pertama maka akan muncul langkah yang harus dilakukan untuk koreksi data menggunakan fitur Author Feedback Wizard

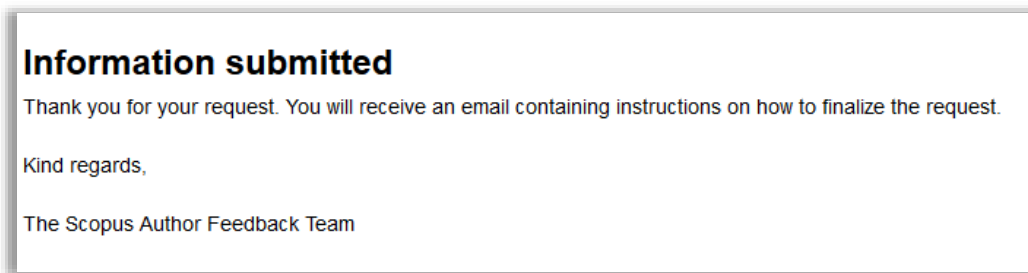


Gambar 7. fitur langkah detail opsi Author Feedback Wizard

9. Klik tautan “Author Feedback Wizard” pada langkah pertama, selanjutnya akan muncul tampilan form

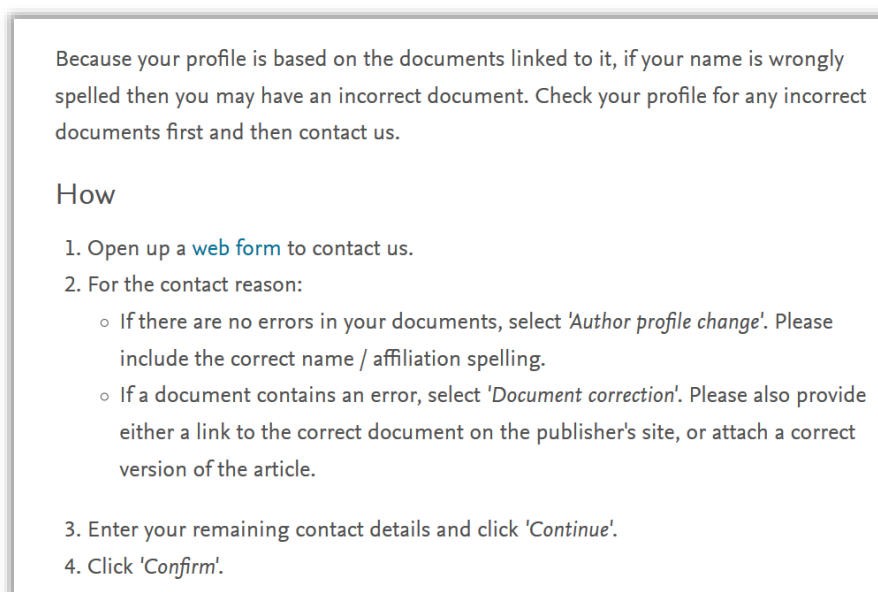
Gambar 8. fitur detail opsi Author Feedback Wizard

10. Isi data yang sesuai dan Ikuti langkahnya sampai informasi muncul halaman information submitted



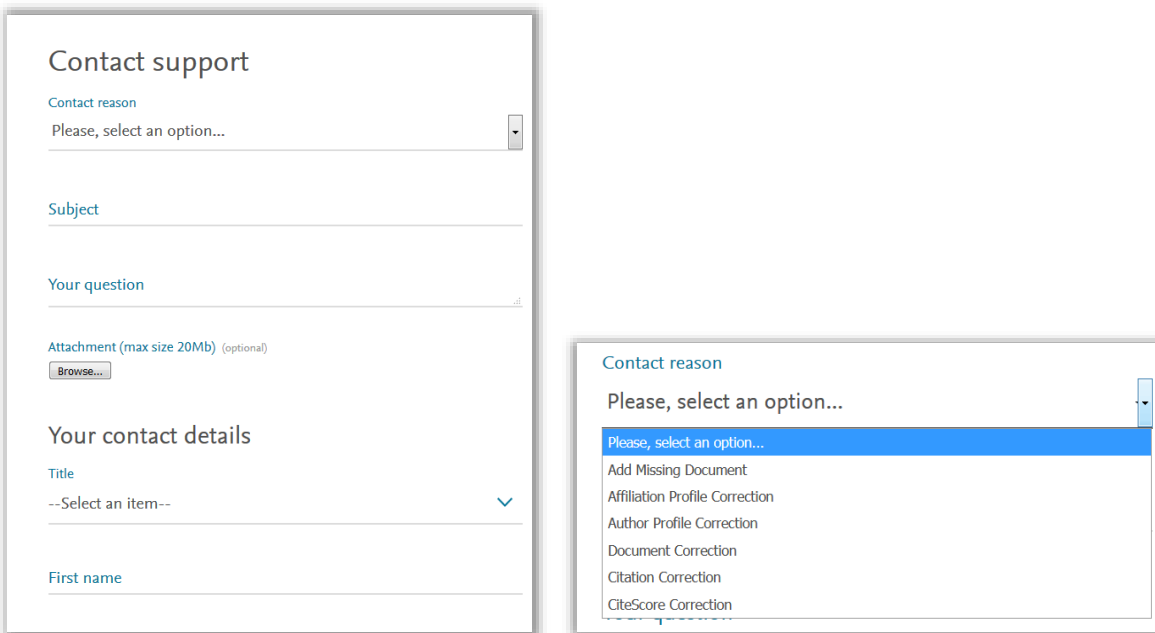
Gambar 9. Notifikasi Information Submitted pada fitur Author Feedback Wizard

11. Jika klik opsi kedua maka akan muncul langkah yang harus dilakukan untuk koreksi data menggunakan menggunakan fitur “web form contact”.



Gambar 10. fitur langkah detail opsi web form contact

12. Klik tautan “web form” pada langkah pertama, selanjutnya akan muncul tampilan form. Selanjutnya isi dan pilih opsi sesuai dengan kebutuhan



The image shows two parts of a web form. The left part is the main form titled 'Contact support'. It has a 'Contact reason' dropdown menu with the text 'Please, select an option...'. Below it are text input fields for 'Subject' and 'Your question'. There is an 'Attachment (max size 20Mb) (optional)' section with a 'Browse...' button. At the bottom, there is a 'Your contact details' section with a 'Title' dropdown menu (showing '--Select an item--') and a 'First name' text input field. The right part is a close-up of the 'Contact reason' dropdown menu, showing a list of options: 'Please, select an option...', 'Add Missing Document', 'Affiliation Profile Correction', 'Author Profile Correction', 'Document Correction', 'Citation Correction', and 'CiteScore Correction'.

Gambar 11. Fitur detail opsi web form contact

13. Setelah data Google Scholar dan Scopus sudah benar. Penulis akses ke alamat <http://sinta.ristekdikti.go.id/> lalu klik menu **registration**



Gambar 12. Menu **registration**

14. Selanjutnya masuk pada halaman registrasi, penulis diwajibkan mengisi formulir seperti contoh berikut:

New Author Registration

Status: Lecturer (dropdown), 12345678xx (input)

E-mail: emailpenulis@domaininstansi.ac.id (input)

Full Name: NAMA PENULIS (input)

Password: (input with dots), Confirm Password: (input with dots)

Affiliation: NAMA INSTANSI (input)

Google Scholar URL: ;://scholar.google.co.id/citations?user-wQJQCMkAAAA&hl=en (input with help icon)

Academic Grade (Jabatan Fungsional): Senior Lecturer (Lektor) (dropdown)

Scopus Author ID: ;://www.scopus.com/authid/detailLuri?authorid-57192266388 (input with help icon)

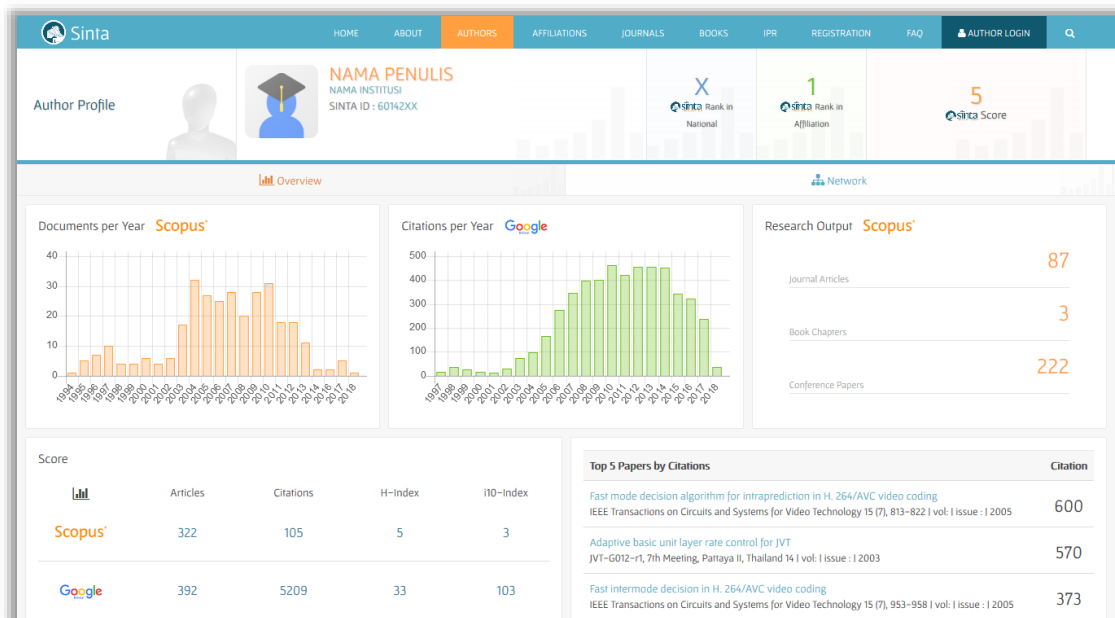
ID Card Number (KTP Only): 12345678910XX (input)

* field is required

Register (button), Cancel (button)

Gambar 13. Halaman registrasi penulis

15. Setelah semua diisi dengan benar, lalu klik tombol Register
16. Notifikasi akan muncul melalui email penulis (email yang didaftarkan) pada langkah 2. Cek SPAM atau UPDATES jika tidak muncul pada INBOX
17. Klik link yang ada pada email untuk aktivasi
18. Verifikator akan melakukan verifikasi pada akun penulis, sehingga data yang ada pada Google scholar dan Scopus secara otomatis akan masuk pada profil penulis
19. Setelah berhasil di verifikasi maka akun dan data penulis akan muncul dan dapat ditelusur oleh publik



Gambar 14. Profil Penulis yang dapat diakses publik

20. Penulis yang sudah diaktivasi dan diverifikasi dapat login dan melakukan pembaharuan data profil

Gambar 15. Halaman update profil penulis

	Articles	Citations	H-Index	i10-Index
Scopus	3	4	1	0
Google Scholar	11	0	0	0

Gambar 16. Publikasi penulis di Scopus dan Google Scholar

21. Selanjutnya penulis dapat melakukan update data buku pada menu Books dan paten / HKI pada menu IPR.

22. Input data buku dilakukan dengan cara penambahan ISBN terlebih dahulu, jika ISBN yang dimasukkan terdeteksi sudah tersimpan dalam database, maka penulis sebaiknya mengecek kembali, jika memang benar buku tersebut yang dimaksud, maka penulis dapat mengklik tombol klaim buku. Jika ISBN yang dimasukkan belum tersimpan dalam database, maka penulis harus mengisi data buku lengkap dan klik tautan Add Book sesuai petunjuk pada gambar berikut

The screenshot shows a web interface for adding a book. At the top, there are navigation links: 'Your Statistic', 'Update Profile', 'Publications', 'Books', and 'IPR'. The user's status is 'verified'. Below this, there is a section for 'Books' with an 'Add Book' button. A search bar for ISBN is shown with the value '97897979987xx' and a 'Search' button. A message 'Book not found.' is displayed below the search bar. The main form is titled 'Please add your book manually' and contains a yellow warning box: 'Please fill the form with correct and valid data. You are responsible for your data'. The form fields are: ISBN (97897979987xx), Title (judul buku), Authors (nama penulis), Publisher (nama penerbit), City (kota terbit), Year (2018), and Cover (cover.jpg). A 'Browse...' button is next to the cover field. At the bottom right of the form are '+ Add Book' and 'Cancel' buttons. The footer of the page shows 'Page: 1 of 0 pages / Total record: 0 records / Showing 5 records per page' and a table header with 'Book' and 'Action' columns. Below the header are 'Page:' and 'Items per page: 5' dropdown menus.

Gambar 17. Form input dan update data buku

23. Input data IPR dilakukan dengan cara penambahan Nomor Permohonan terlebih dahulu, jika Nomor Permohonan yang dimasukkan terdeteksi sudah tersimpan dalam database, maka penulis sebaiknya mengecek kembali, jika memang benar buku tersebut yang dimaksud, maka penulis dapat mengklik tombol klaim Nomor Permohonan. Jika Nomor Permohonan yang dimasukkan belum tersimpan dalam database, maka penulis harus mengisi data IPR lengkap dan klik tautan Add IPR sesuai petunjuk pada gambar berikut

No data.

IPR Add IPR

Nomor Permohonan
123456xx Search

IPR not found.

Please add your IPR manually

Please fill the form with correct and valid data. You are responsible for your data

Nomor Permohonan *
123456xx

Kategori *
Patent

Title *
Judul Paten

Inventor *
Nama Inventor

Pemegang Paten *
Nama Pemegang Paten yang bertanggung jawab

Tahun Permohonan
2018

* required

+ Add IPR Cancel

Page: 1 of 0 pages / Total record: 0 records / Showing 5 records per page

Intellectual Property Rights Action

Page: ▼ Items per page: 5 ▼

Gambar 18. Form input dan update data IPR



Untuk informasi lebih lanjut silahkan hubungi
<http://sinta.ristekdikti.go.id>

Direktorat Pengelolaan Kekayaan Intelektual
Direktorat Jenderal Penguatan Riset dan Pengembangan
Kementerian Riset, Teknologi, dan Pendidikan Tinggi
Gedung 2 BPPT Lantai 20, Jl. MH Thamrin, Jakarta



Direktorat Pengelolaan Kekayaan Intelektual
Direktorat Jenderal Penguatan Riset dan Pengembangan
Kementerian Riset, Teknologi, dan Pendidikan Tinggi
Gedung 2 BPPT Lantai 20, Jl. MH Thamrin, Jakarta